

# Le Réveil

Journal communautaire de Saint-Fabien-de-Panet

Volume 41 N°: 7

Avril 2021

*Parce que le printemps  
revient toujours...*



# Le Réveil

199B, rue Bilodeau  
Saint-Fabien-de-Panet  
G0R 2J0

Tél.: 249-2128

Courriel:  
lereveil@sogetel.net

Site Web:  
journal-le-reveil.com

## SOMMAIRE

Fabrique .....	3
Soupe au bouton .....	4
Affaires municipales.....	5-6
Logements à louer .....	7
CAB—Jeu « Au son des lettres »... 9	
Recette « Fèves au lard ».....	11
Vaccination—COVID .....	13
Ambulances L'Islet-Sud.....	15
Sakado—C.S.S. Côte-du-Sud.....	16
COOP—Serv.Dom. Montmagny..	17
Habitations Panet.....	19
Covid-19.....	20-21
100 ans - Mme Simonne Thibodeau	23
Citation camouflée—jeu .....	24
Carnet de Claire-Hélène .....	25
Formation profess. L'Envolée.....	26
ABC des Hauts Plateaux .....	27
Vaincre la toxicomanie .....	29
MDJ Montmagny-Sud.....	30
Église chrétienne... ..	31
Comptoir de survie .....	33
L'Envolée - Pour rire un peu.....	35
Méli-Mélo .....	36
Annonces .....	37-39
Calendrier.....	40

Parution: **Mensuel**

Tirage: **525 exemplaires**

Distribution: **Gratuit**

Territoire: **Saint-Fabien-de-Panet**

Dépôt légal Bibliothèque Nationale du Québec, 2<sup>e</sup> trimestre 2021

Le Réveil se garde toujours le privilège de modifier ou écourter certains textes ou encore de refuser de publier des articles pouvant poser préjudice.

## CONSEIL ADMINISTRATIF

Thérèse Bilodeau, prés.	249-2951
Suzanne Toulouse, v.-prés.	249-2772
Céline Lemelin, secr.-très.	249-2128
Hélène Brisson	249-4803
Francine Marceau	249-2023
Huguette Noël	249-2633
Pierrette Leclerc	(418) 371-1241

## COÛT DES PUBLICITÉS

Petite annonce	2,00\$/mois
¼ page	8,00\$/mois
½ page	12,00\$/mois
¾ page	16,00\$/mois
1 page	20,00\$/mois

Lorsqu'il y a plus de trois (3) items par petite annonce, des frais de 0,50¢ par item supplémentaire seront ajoutés au prix de départ.

## COÛT ABONNEMENT

Carte de membre	5,00\$/année
Carte d'affaires	25,00\$/année
Abonnement extérieur	35,00\$/année

Gagnant  
du tirage de:

**Avril**

**Certificat-cadeau de 20\$**

**Épicerie Doyon & Frères**

**Serge Gilbert** No. 10242

Réclamé votre prix auprès de  
Suzanne Toulouse ou  
Huguette Noël  
(vous avez un mois pour le réclamer)

La prochaine parution du  
journal Le Réveil aura lieu le  
**05 mai 2021**

La date limite pour remettre vos  
articles est le

**19 avril 2021**



**VITE**

Culture  
et Communications  
Québec



Tirage  
certifié  
AMECQ

# Rubrique pastorale

Étant donné que nous sommes présentement en zone orange, prenez note que les célébrations dominicales ont repris car nous pouvons accueillir un plus grand nombre de personnes. Pour Saint-Fabien: 100 personnes, Sainte-Lucie: 80 personnes et Lac-Frontière: 40 personnes. Cependant pour les funérailles et les baptêmes le nombre maximal est de 25 personnes.

## Horaire des messes d'avril 2021

30 mars	Mardi	10 h	St-Fabien	Local Fermières
1 <sup>er</sup> avril	Jeudi Saint	16 h	Ste-Lucie	Église (Messe de la Cène)
2 avril	Vendredi Saint	14 h	Lac-Frontière	Ôtel (église) (Chemin de la croix)
		15 h	Lac-Frontière	Ôtel (église) (Office de la passion)
3 avril	Samedi Saint	16 h	St-Just	Église (Veillée pascale)
4 avril	Pâques	10 h 30	St-Fabien	Église
6 avril	Mardi	10 h	St-Fabien	Local Fermières
8 avril	Jeudi	16 h	Ste-Lucie	Sacristie
11 avril	Dimanche	10 h 30	Ste-Lucie	Église
13 avril	Mardi	10 h	St-Fabien	Local Fermières
15 avril	Jeudi	16 h	Ste-Lucie	Sacristie
18 avril	Dimanche	10 h 30	St-Just	Église
20 avril	Mardi	10 h	St-Fabien	Local Fermières
21 avril	Mercredi	13 h	St-Just	adoration + messe s-sol église
22 avril	Jeudi	14 h	Lac-Frontière	Ôtel (église)
25 avril	Dimanche	10 h 30	Saint-Fabien	Église
25 avril	Dimanche	10 h 30	Lac-Frontière	Ôtel (église)
27 avril	Mardi	10 h	St-Fabien	Local Fermières
28 avril	Mercredi	19 h	St-Just	Sous-sol de l'église

## *Horaire de la semaine Sainte*

**Jeudi Saint** : 01-04-2021 à Sainte Lucie-de-Beauregard

**Messe de la Cène** : 16 h à l'église

**9 h** : prière des psaumes "dans l'attente de la Résurrection"

SF au local des Fermières et à SJ au sous-sol de l'église

**Vendredi Saint** : 02-04-2021 à Saint-Léonidas de Lac-Frontière

**Chemin de la croix** : 14 h à l'église

**Office de la Passion** : 15 h

**9 h** : prière des psaumes "dans l'attente de la Résurrection"

SF au local des Fermières et à SJ au sous-sol de l'église

**Samedi Saint**: 03-04-2021 à Saint-Just-de-Bretenières

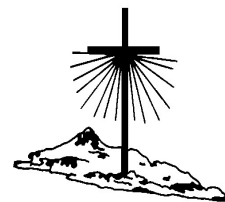
**Veillée pascale**: 16 h à l'église

**9 h** : prière des psaumes "dans l'attente de la Résurrection"

SF au local des Fermières et à SJ au sous-sol de l'église

**Dimanche**: 04-04-2021 à Saint-Fabien de Panet

**Pâques**: 10 h 30 à l'église



\*\*\*\*\*

\*\* Horaire sujet à changement... priorité aux annonces faites au feuillet paroissial

### Une tradition qui allie partage et saine alimentation

C'est bientôt l'heure du jardinage! Pour une 7<sup>e</sup> année consécutive, l'organisme la *Soupe au bouton* fait appel à vous tous afin d'avoir une récolte abondante qui permettrait de poursuivre l'aide aux comptoirs alimentaires des MRC de Montmagny et de L'Islet.

En effet, on continue de solliciter la collaboration des citoyens et des producteurs de la région de semer *un rang de plus* dans leur jardin en but de faire don de fruits et de légumes pour aider des gens sur le territoire. C'est en semant cette rangée supplémentaire pour la redistribution gratuite que l'on agit directement sur la qualité des denrées remises aux personnes et aux familles dans le besoin. Ainsi, dès les premières récoltes, les généreux pouces verts pourront contribuer à la diminution du gaspillage alimentaire tout en assurant l'entraide collective.

Au fil du temps, cette pratique est porteuse de solidarité et de lutte contre la faim. Les donateurs et donatrices de denrées (ou encore de semis) pourront communiquer avec Daniel Darveau directeur de la *Soupe au bouton* au 418-358-6001 pour connaître le point de chute le plus près.

### **Se balader tout en protégeant nos forêts lors du dégel**

Le dégel est à nos portes. Bientôt, nous verrons à nouveau une jeune végétation verte s'installer. La faune s'activera devant cette nourriture de plus en plus abondante et nous-mêmes sortirons davantage à l'extérieur pour profiter des températures clémentes.

Bien que boueuse, la saison printanière nous encourage à profiter des grands espaces et à nous balader en forêt. Mais saviez-vous que les sols sont très fragiles à cette période et que certains comportements peuvent grandement nuire à la végétation? Nous vous encourageons donc à prendre de bonnes habitudes lors de vos promenades.



Au dégel, l'humidité se cristallise et prend de l'expansion. On voit alors des sols gonflés par des cristaux de glace. En piétinant ces zones, on compacte le sol et on réduit sa capacité à se drainer. Les traces se remplissent d'eau et, en se multipliant, elles créent des ornières telles que les véhicules pourraient le faire. Cela a pour conséquence de générer de l'érosion et de possiblement modifier les volumes d'eau disponibles pour les plantes. De plus, les marcheurs subséquents auront tendance à éviter les zones piétinées et remplies d'eau. Ils élargiront la zone affectée et piétineront potentiellement des plantes fragiles qui normalement devraient être à l'abri à l'extérieur des sentiers.

Pour ces raisons, plusieurs sentiers sont fermés en période de dégel. Il est important de les éviter afin que ceux-ci demeurent praticables à long terme. Ceux qui demeurent ouverts présentent des sols moins fragiles et peuvent être empruntés au dégel. Leur topographie, sol ou conception les protègent. Il n'en reste pas moins important de demeurer dans les sentiers malgré la boue. Il ne vous en coûtera qu'un bon nettoyage de botte!

# Affaires municipales

Février 2021

## SUIVI

### **Décret de la population 2020 de la MRC de Montmagny**

Un tableau avec le décret de la population pour 2020 a été déposé aux membres du conseil. Pour la municipalité le décret de la population pour 2021 est de 902, une diminution de 23 par rapport à 2020.

### **Projet CPE St-Fabien**

La municipalité continue ces démarches pour avoir 23 nouvelles places en garderie pour son projet de CPE intergénérationnel à horaire atypique.

### **- Centre d'entraide Familial – Service de garde scolaire**

Offre d'un montant maximal de 1,722 \$ au Centre d'entraide pour le service de garde scolaire en après-midi s'il est reparti cet année jusqu'à la fin des classes en juin.

### **- Modification de la résolution 20-12-239 – Soumission pour mettre une génératrice à la salle communautaire**

La soumission acceptée, Génératrice Drummond, dans la résolution 20-12-239 était de 30 995 \$ plus taxes et que l'autre soumission, Génératrice Beaumont, était de 34 061.34 \$ avec les taxes.

La soumission de Génératrice Beaumont, sans les taxes est plus basse que celle acceptée dans la résolution 20-12-239.

La plus basse soumission de Génératrice Beaumont est acceptée pour un montant de 29 625\$ avant taxes.

### **- Parc des Appalaches – Redistribution des revenus de location de refuge 2020**

Le Parc des Appalaches a remis un montant de 7 403,25 \$ en redistribution de location de refuge pour l'année 2020. La redistribution représente 25 % des revenus de locations de refuge situé à Saint-Fabien pour l'année 2020.

### **- Demande de changer les pancartes sur le chemin des limites – Surveillance par caméra**

Les membres du conseil souhaitent faire vérifier l'état des pancartes avant de prendre une décision car certains conseillers semblent dire qu'elles sont encore bien visibles.

### **- Projet camping – Subvention de 31 000\$**

Contribution de 6 200 \$ soit 20% du financement pour le projet de camping. Le montant du financement contribue pour 80% du projet, soit 24 800 \$.

### **- Statistique Canada – Résolution d'appui**

Le conseil de la municipalité de Saint-Fabien-de-Panet appuie le Recensement de 2021 et encourage tous les résidents à remplir leur questionnaire du recensement en ligne au :

[www.recensement.gc.ca](http://www.recensement.gc.ca).

Des données du recensement exactes et complètes soutiennent des programmes et des services qui profitent à notre collectivité.

### **- Habitations Panet – Demande de don pour l'achat du bain thérapeutique**

La municipalité s'était engagée pour un montant de 9 200 \$ envers les Habitations Panet. Le projet n'a pas été déposé dans le pacte rural comme prévu.

Le montant de 9 200 \$ est donc remis aux Habitations Panet comme prévu.

### **- Table de concertation sur les saines habitudes de vie en Chaudière-Appalaches – Offre d'accompagnement pour les jardins collectifs**

L'offre d'accompagnement pour les jardins collectifs de la table de concertation sur les saines habitudes de vie a été présentée aux membres du conseil. Les conseillers veulent que la publicité soit envoyée au journal communautaire au cas où des organismes pourraient être intéressés.

### **- Coopérative – Demande d'entente pour paiement de taxes 2020**

Il leur sera permis un sursis de 3 mois pour le paiement de leurs taxes 2020.

### **- Projet calendrier**

Préparation d'un calendrier avec les photos de Mme Gisèle Thibodeau pour remettre à chaque résidence pour 2022. Mme Nancy Gauvin s'occupera de la mise en page et de faire préparer les soumissions pour le projet.

### **- Parc de roulotte**

L'étude du projet sera étudiée dans les prochains mois.

### **- Dépôt du formulaire de déclaration d'un avantage reçu ou accepté par les membres du conseil municipal**

Le formulaire de déclaration d'un avantage reçu ou accepté par les membres du conseil municipal et été déposé par les membres du conseil présents.

### **- Offre d'emploi – Poste d'adjointe administrative**

Les services du C.A.R.E sont retenus pour le poste d'adjointe administrative. Le C.A.R.E s'occupera de recueillir les curriculum vitae, faire la présélection et les tests des candidatures retenues.

### **- Liste des taxes à recevoir en date du 29 janvier 2021 pour l'année 2020**

La liste des citoyens qui doivent des taxes pour l'année 2020 a été présentée aux membres du conseil.

### **- Nomination d'un vérificateur**

La firme Lemieux et Nolet est mandatée comme vérificateur comptable pour l'année 2021.

### **- Club de motoneige – Demande d'autorisation**

Autorisation au club de motoneige de passer sur l'accotement du rang Ste-Marie, le temps qu'il ait toutes les autorisations pour faire un détour suite à un retrait de droit de passage sur un terrain privé.

### **- Soumission pour les emprises du rang Saint-Jean-Baptiste**

La municipalité a envoyé deux invitations à soumissionner pour

# Affaires municipales

l'emprise du rang Saint-Jean-Baptiste.

Un seul entrepreneur a soumis.

Acceptation de la soumission d'Ecce terra pour un montant de 27 060,00 \$ avant taxes et les frais de recherche d'environ 300 \$.

## **- Programme d'aide à l'entretien du réseau routier local – Compensation de base**

Le ministère des Transports, de la Mobilité durable et de l'Électrification des transports a versé une compensation de 188 392 \$ pour l'entretien du réseau routier local pour l'année civile 2020.

Les compensations distribuées à la municipalité visent l'entretien courant et préventif des routes locales 1 et 2 ainsi que les éléments des ponts situés sur ces routes, dont la responsabilité incombe à la municipalité.

Il est résolu que la municipalité en informe le ministère des Transports, de la Mobilité durable et de l'Électrification des transports de l'utilisation des compensations visant l'entretien courant et préventif des routes 1 et 2 ainsi que les éléments des ponts, situés sur ces routes, dont la responsabilité incombe à la municipalité, conformément aux objectifs du Programme d'aide à l'entretien du réseau routier local.

## **- Projet de réfection du rang Saint-Jean-Baptiste – Dépôt de projet lors de l'ouverture des programmes de subvention**

La municipalité de Saint-Fabien-de-Panet a pris connaissance des modalités d'application du volet Accélération des investissements sur le réseau routier local (AIRRL) du programme d'aide à la voirie locale (PAVL).

La municipalité de Saint-Fabien-de-Panet désire présenter une demande d'aide financière au ministère des Transports pour la réalisation de travaux admissibles dans le cadre du volet AIRRL du PAVL.

La municipalité s'engage à obtenir le financement nécessaire à la réalisation de l'ensemble du projet, incluant la part du Ministère.

Seul les travaux réalisés après la date figurant sur la lettre d'annonce

sont admissibles à une aide financière.

La municipalité de Saint-Fabien-de-Panet choisit d'établir la source de calcul de l'aide financière selon l'option suivante : l'estimation détaillée du coût des travaux.

Le conseil de la municipalité de Saint-Fabien-de-Panet autorise donc la présentation d'une demande d'aide financière pour les travaux admissibles, confirme son engagement à faire réaliser les travaux selon les modalités établies et reconnaît qu'en cas de non-respect de celles-ci, l'aide financière sera résiliée.

## **- Projet de réfection du rang Saint-Jean-Baptiste – Décisions suite aux recommandations de WSP**

La municipalité souhaite refaire les huit ponceaux transversaux ciblés.

La municipalité est d'accord avec les recommandations de l'étude géotechnique concernant la réfection partielle de la chaussée et avec la structure de chaussée proposée par WSP pour la réfection ponctuelle à l'endroit des ponceaux transversaux.

La municipalité veut enlever le matériel végétal mais ne pas faire le reprofilage de fossés sur l'ensemble du projet.

La municipalité souhaite déposer dans le programme d'aide AIRRL qui finance à 75 % les travaux admissibles.

La municipalité est en accord à ce que les ingénieurs continuent la conception des plans et devis malgré qu'ils n'aient pas en mains l'emprise du rang Saint-Jean-Baptiste.

## **- Projet de tubulure – Compte rendu et facturation**

Acceptation de payer la facture pour le projet de tubulure d'érablière 2020. Le montant de la facture de la MRC est de 720.52 \$.

## **- Demande de permis de lotissement**

Le permis de lotissement demandé est accordé car il ne contrevient à aucun règlement.

## **- Vente de terrain rue Principale Est**

Vente d'un terrain sur la rue Principale Est, près du chemin des étangs aérés pour la somme de 35 000 \$. Le terrain est d'une grandeur de 11 200 m carrés.

## **- Projet de prolongement de la rue Prévost**

M. Claude Doyon est mandaté pour négocier avec le propriétaire actuel l'achat du terrain nécessaire pour la réalisation du projet de prolongement de la rue Prévost.

## **- Offre d'emploi - Piscine**

Publication des offres d'emploi pour la piscine cet été pour recruter le sauveteur et l'assistant-sauveteur.

## **- Offre d'emploi – Terrain de jeux**

Publication des offres d'emploi pour le terrain de jeux pour recruter les animateurs et pour le service de garde.

## **- Piscine – Soumission pour travaux**

La municipalité a demandé à trois entrepreneurs des prix pour le nettoyage au jet de sable la piscine.

Xtreme Sandblast est le plus bas des trois entrepreneurs. Le nettoyage au jet de sable de la piscine sera donc fait par Xtreme Sandblast pour un montant de 9650 \$ plus taxes.

## **- Intersection rue Principale et Route 283**

Nouvelle demande au ministère des Transports l'installation de ligne de piétons ou un quatre stop à l'intersection de la rue Principale Est et Ouest et la route 283 pour la sécurité des piétons.

## **- Signalisation Rang 6 – Rue Labrecque**

Installation d'une pancarte arrêt sur le rang 6 au niveau de l'intersection avec la rue Labrecque et une pancarte nouvelle signalisation.

## **- Terrain de Mme Deslauriers Montminy**

Mme Lyne Hébert est mandatée pour s'informer du montant que Mme Deslauriers Montminy souhaite avoir pour son terrain sur le chemin des limites.

# LOGEMENTS À LOUER

## LIBRE IMMÉDIATEMENT

### À SAINT-FABIEN-DE-PANET

**2 grands 2 1/2**

**1 - 4½ pièces avec cuisinière et frigidaire inclus**

Situés dans le périmètre urbain de la municipalité

Accessibles à la marche à tous les services de proximité, tel que CLSC avec la garde médicale 24/7, pharmacie, caisse, épicerie, dépanneur, gaz bar, école, service de garde, club de l'âge d'or, centre communautaire, antenne de musique, gym, 4 parcs, salon de coiffure, restaurants, mairie etc...

Visitez notre site Web pour connaître tous nos services:

[www.saintfabiendepanet.com](http://www.saintfabiendepanet.com) pour plus d'informations.

De plus ces logements sont admissibles au supplément au loyer; c'est à dire que vous payez seulement 25% de vos revenus. Ils sont chauffés, éclairés, déneigés et vous avez accès à la cuisine, salon, téléphone, Wi-Fi, buanderie communautaire gratuitement. Des photos supplémentaires sont disponibles sur demande.

Pour plus d'informations n'hésitez pas à me contacter:

Claude Doyon au 418-249-2072 ou par courriel [claudedoyon@sogetel.net](mailto:claudedoyon@sogetel.net)

Résidence Soleil Levant



Cuisinette, salle à manger et salon à aire ouverte



Chambre à coucher

Salle de bain  
(bain, douche)



# Message important

Le Centre d'Action Bénévole de Montmagny (CAB) et les Amis de Panet sommes à la recherche de personnes intéressées à faire de l'accompagnement pour ceux et celles qui ont des rendez-vous médicaux.

Actuellement, il ne reste qu'une seule personne pour effectuer ces transports.

Pour le moment, il faut aller chercher des personnes venant des autres paroisses pour combler les besoins et ça augmente les frais de transport et il y a aussi le risque de n'avoir personne pour effectuer ces déplacements.

C'est un service très apprécié des usagers qui utilisent ce service.

Si vous avez des intérêts et que vous désirez plus d'informations, vous pouvez appeler au **418-248-7242** ou à **St-Fabien** au **418-249-2941** et je vous donnerai les informations.

Au nom de toutes ces personnes qui utilisent ce service, mille fois « MERCI »

*Lorraine Lemelin*

## Salon Chantal

210 rue Brisson, St-Fabien-de-Panet

Coiffure - Bronzage Tél.: 249-4924

*Denise*

*Bienvenue Printemps!*



## Les Amis de Panet

vous offrent le service de livraison d'épicerie à votre domicile. Vous avez des intérêts pour le service, il suffit de donner votre nom et la livraison se fera le lundi et le jeudi de chaque semaine au début de l'après-midi.

Si vous êtes intéressés, inscrivez-vous au

**418 249-2941**

*Lorraine Lemelin*

## Campagne de vaccination contre la COVID-19 Accompagnement et transport pour les personnes âgées de 65 ans et plus

Le Centre d'action bénévole (CAB) des MRC de Montmagny et de L'Islet tient à informer la population de son service d'accompagnement et de transport gratuit offert aux personnes âgées de 65 ans et plus ayant besoin d'être soutenues et accompagnées lors de la prise de rendez-vous ou lors de la vaccination contre la COVID-19.

Des bénévoles mandatés peuvent assister les citoyens qui éprouvent des difficultés à prendre un rendez-vous dans le cadre de la campagne de vaccination contre la COVID-19. Ils peuvent également les accompagner et les transporter de leur domicile vers le centre de vaccination et les reconduire à leur maison par la suite. Les personnes âgées de 65 ans et plus répondant à ces critères et désirant obtenir ces services sont invitées à communiquer avec l'équipe du CAB des MRC de Montmagny et de L'Islet en téléphonant au 418 248-7242, poste 101.

### Bénévoles recherchés

Le CAB des MRC de Montmagny et de L'Islet recrute continuellement des bénévoles afin d'offrir différents services de soutien à la communauté dont l'accompagnement aux rendez-vous médicaux. Les personnes intéressées à s'impliquer peuvent déposer leur candidature en téléphonant au 418 248-7242, poste 109, en écrivant à [aa.fortin@cecb.ca](mailto:aa.fortin@cecb.ca) ou en complétant le formulaire en ligne disponible au [cabml.ca](http://cabml.ca).

Pour en savoir plus sur le bénévolat et les services du CAB des MRC de Montmagny et de L'Islet, il suffit de consulter le [cabml.ca](http://cabml.ca).

## *Au son des lettres*

(Cerveaux actifs—spécial Québec)

En suivant l'exemple donné, complétez les phrases en plaçant les groupes de lettres selon leur sonorité quand ils sont épelés.

Ex.: Pour **KC** la routine, arrête de **VGT** et **AJ** ! (Pour **casser** la routine, arrête de **végéter** et **agis** !

1- La petite Éva, \_\_\_\_\_ de quatre ans, doit se \_\_\_\_\_ sur un tabouret pour atteindre les biscuits qu' \_\_\_\_\_ et que sa mère ne cache jamais \_\_\_\_\_ dans l'armoire.

**ACO AG IC LM**

2- Même malade, \_\_\_\_\_ déborde d' \_\_\_\_\_ et continue de s' \_\_\_\_\_. Il n' \_\_\_\_\_ évidemment pas aux consignes d' \_\_\_\_\_, n'ayant aucune \_\_\_\_\_ des conséquences.

**AJT ID IJN NRJ OBI TO**

P49-1-2

# Esthétique Automobile



- Lavage intérieur et extérieur
- Poussière de freins
- Cirage • Polissage
- Remise à neuf

12, rue Dubois  
Saint-Just (Qc) G0R 3H0  
Tél. : 418 244-3528  
Cell. : 418 249-8041  
Email : ericlac@sogetel.net



## VENTE

PNEUS ET JANTES  
NEUS OU USAGÉS  
POUR VOTRE AUTO  
OU CAMION DE  
TOUTES LES  
MARQUES



**RÉSERVEZ MAINTENANT!**

**PAIEMENT PAR CARTE DE CRÉDIT  
VISA, MASTERCARD ACCEPTÉ**



# RESTO LES GOURMANDS

215 route 283, St-Fabien-de-Panet

Tél.: 249-4547  
Télec.: 249-4546



*De retour avec les déjeuners*

**Menu du jour**

**AVRIL**

**HEURES D'OUVERTURE**

**Lundi, Mardi Fermé**

**Mercredi 6h à 19h**

**Jeudi au dimanche 6h à 20h**



*Gertrude et  
son équipe*

# Les recettes secrètes de nos mères

Coup de pouce—Les Éditions Transcontinental

## Fèves au lard à l'érable

*Pour gagner du temps à l'étape 1, mettre les haricots secs dans une casserole et les couvrir de trois fois leur volume d'eau. Porter à ébullition et laisser bouillir à petits bouillons pendant 2 minutes. Retirer la casserole du feu, couvrir et laisser reposer pendant 1 heure. Passer directement à l'étape*

2½ t	petits haricots blancs secs (environ 1 lb / 500 g)	625ml
2/3t	sauce tomate	160ml
1/3t	sirop d'érable ou cassonade tassée	80ml
1/3t	mélasse	80ml
1 c.à tab	sauce soya	15ml
1 c.à thé	moutarde en poudre	5ml
½c.à thé	sel	2ml
1	oignon haché	1
4 oz	bacon coupé en dés	125 g
2 oz	lard salé coupé en dés	60 g



### Étape 3

Dans un petit bol, mélanger la sauce tomate, le sirop d'érable, la mélasse, la sauce soya, la moutarde et le sel. Dans un pot en terre cuite ou une cocotte d'une capacité de 16 t (4L), mélanger les haricots, le liquide de cuisson réservé, le mélange de sirop d'érable, l'oignon, le bacon et le lard salé. Couvrir et cuire au four préchauffé à 300oF (150oC) pendant 2 heures. Poursuivre la cuisson à découvert pendant environ 2 heures ou jusqu'à ce que la sauce ait épaissi et nappe bien les haricots. (Vous pouvez préparer les fèves au lard à l'avance, les laisser refroidir et les mettre dans un contenant hermétique. Elles se conserveront jusqu'à 3 jours au réfrigérateur ou jusqu'à 3 mois au congélateur.

**8 portions - préparation: 25 min - Trempage: 12 h - cuisson: 4 h 45 min**



### Étape 1

Rincer les haricots secs, les mettre dans une casserole et les couvrir de trois fois leur volume d'eau. Laisser tremper pendant 12 heures ou jusqu'au lendemain.

### Étape 2

Égoutter les haricots, les remettre dans la casserole et les couvrir de nouveau de trois fois leur volume d'eau. Porter à ébullition. Réduire le feu, couvrir et laisser mijoter de 30 à 40 minutes ou jusqu'à ce qu'ils soient tendres. Égoutter les haricots en réservant 2 t (500 ml) du liquide de cuisson.

*Bon appétit!*

# SALON COIFFURE KATERI

128 route 283, St-Fabien-de-Panet 418-249-2131  
kateriboutiniso@hotmail.com

## KATERI TATOUAGE

Tatouage corporel permanent  
Artiste avec formation  
Sur rendez-vous

Produits AVON



*Kateri*

L'ALCOOL EST-IL  
**UN PROBLÈME**  
POUR VOUS ?

# AA

ALCOOLIQUE ANONYMES  
PEUT VOUS AIDER

418-354-2178  
1-800-463-8174  
[WWW.AA-QUEBEC.ORG](http://WWW.AA-QUEBEC.ORG)



***Un technicien  
d'expérience***

***Pour un service en  
toute confiance***

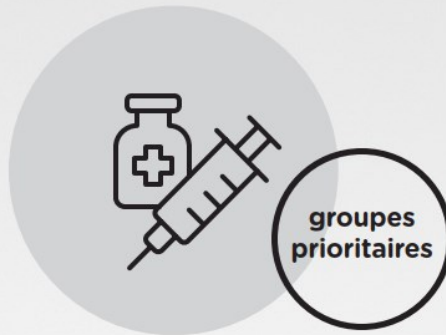
- Moteur
- Transmission
- Système injection
- Système électronique
- Lecture de code "engine"
- Antirouille
- Vente et installation de pneus
- Programmation de valve électronique

Lundi au vendredi : 8h00 à 17h00

Jeudi en soirée jusqu'à 21h00

25, rang St-Jean-Baptiste, St-Fabien-de-Panet (QC) G0R 2J0

**418-249-2835**



**Renseignez-vous  
dès maintenant  
sur la séquence  
de vaccination  
prévue dans votre région  
et prenez votre  
rendez-vous en ligne.**

**Québec.ca/vaccinCOVID**

**☎ 1 877 644-4545**

**Le vaccin, un moyen sûr de nous protéger.**

**Votre  
gouvernement**

**Québec** 

## L'ÉDUCATION DES ADULTES **MYTHE OU RÉALITÉ?**

« À l'éducation des adultes, je travaille à mon rythme, donc je peux terminer mon secondaire plus rapidement! »



**RÉALITÉ! Avec certaines nuances :** Il est possible, pour certains élèves disciplinés, de compléter leur objectif plus rapidement qu'à l'école secondaire au secteur jeune. Pour que cela puisse être réalisable, il faut que l'école soit une priorité dans leurs occupations. Si une personne n'est pas motivée à apprendre, elle n'ira pas plus vite et même moins vite qu'à l'école secondaire. Pour une personne qui occupe un emploi ou qui a des responsabilités familiales ou personnelles, un horaire peut être adapté à ses besoins puisqu'il est possible d'y étudier à temps partiel, le jour et parfois le soir.

Sources : Éric Bolsvert, c.o. et Espace Parents

Inscription : 418 469-2117 poste 6102  
[ceastpaul.cscotesud.qc.ca/inscription](http://ceastpaul.cscotesud.qc.ca/inscription)



**Sakado**  
Guides en emploi et en formation

**cea**  
Centre d'éducation  
des adultes de  
Saint-Paul

Centre  
de services scolaire  
de la Côte-du-Sud  
**Québec**

## Érablière **LEMÉRABLE**

Éric Lemelin  
Saint-Fabien-de-Panet

**À VENDRE :**

**Sirop d'érable en canne**

6,00\$ /canne  
40,00\$ /gallon

**Réservez tôt!**

**Tél.:**  
**418 249-8482**



**VOTRE  
EMPLOI**  
on y travaille  
ensemble

- Recherche d'emploi
- Orientation de carrière
- Coaching de carrière
- Service de placement

**C.a.R.e.**

Centre d'aide et de recherche d'emploi  
MONTMAGNY-L'ISLET

Montmagny | Saint-Fabien-de-Panet  
Saint-Pamphile | Saint-Jean-Port-Joli

418 248-9559  
1 877 337-9559  
[lecare.ca](http://lecare.ca)



## LE 911

### Rappel important à la population



Pour toute urgence nécessitant l'intervention d'un véhicule d'urgence : ambulance, incendie, police; vous devez composer le **911**

#### QUE SE PASSE-T-IL LORSQUE VOUS COMPOSEZ LE 9-1-1

Le préposé aux appels d'urgence répond : « Urgence 9-1-1 »  
Dès lors, vous devez :

1. Donnez la raison de votre appel pour que le préposé identifie rapidement le service dont vous avez besoin.
2. Précisez l'endroit où se trouve la situation critique.
3. Identifiez-vous : nom, prénom, adresse et numéro de téléphone.
4. Restez en ligne pour répondre aux questions que l'on peut vous poser.
5. Le préposé communiquera avec les secours appropriés (ambulanciers, policiers, pompiers) qui se rendront sur les lieux de l'urgence.
6. Il est probable que l'intervenant du 9-1-1 vous donne certaines directives pendant l'attente des secours. Restez en ligne jusqu'à la fin des directives.
7. Ne raccrochez pas tant que le préposé ne vous le dit pas.

#### IMPORTANT -SI VOUS FAITES UN APPEL 9-1-1 À PARTIR D'UN TÉLÉPHONE CELLULAIRE

Lorsque vous appelez avec un téléphone cellulaire, le préposé 9-1-1 n'a pas vos coordonnées comme avec une ligne fixe mais seulement les données géographiques (longitude et latitude) indiquant où vous vous trouvez, et ce, dans un rayon variant de 10 à 1 200 mètres. Vous devez donc indiquer clairement l'adresse où doit se rendre le service d'urgence.

#### VOUS AVEZ COMPOSÉ LE 9-1-1 PAR ERREUR ?

**NE RACCROCHEZ PAS!** Expliquez au préposé que vous vous êtes trompé. Cela évite de faire déplacer un véhicule d'urgence inutilement. Si vous raccrochez, le préposé rappellera aussitôt au numéro avec lequel vous avez appelé. Si vous ne répondez pas, le préposé avisera un policier de se rendre sur les lieux. L'appel sera traité comme s'il y avait une urgence.

#### PRÉCISIONS POUR LES SERVICES AMBULANCIERS

Si votre appel est de nature médicale, les préposés du 911 suivent des protocoles établis et attribuent une priorité d'urgence à chaque appel. Si votre appel est classé non urgent, il se peut que vous soyez redirigé vers un préposé du service **8-1-1** pour vous aider. Si ce préposé juge de la nécessité d'un transport par ambulance, le préposé au **9-1-1** vous enverra une ambulance selon la disponibilité de celle-ci en tenant compte de la charge d'appel du moment. Soyez assuré que votre appel sera traité avec diligence.

En cette période difficile, restons tous positif, en santé et sécurité. Les techniciens ambulanciers paramédics, pompiers et policier sont toujours là pour vous assister et vous aider si le besoin s'en fait sentir.

Merci de votre attention.

Les Ambulances L'Islet-Sud

# Équipe-toi pour ta prochaine aventure!

Services  
gratuits!



- Retour aux études
- Cours et perfectionnement
- Réorientation de carrière
- Reconnaissance des compétences

On explore avec toi les chemins pour y arriver  
et on t'accompagne tout au long du parcours.


**tonsakado.ca • 418 234-2574**

## Sakado

Guides en emploi et en formation

Services d'accueil,  
de référence,  
de conseil et  
d'accompagnement

Centre  
de services scolaire  
de la Côte-du-Sud

Québec 



# Coopérative de services à domicile de la MRC de Montmagny

Accueillir nos préposés, c'est vous permettre de rester dans votre demeure encore longtemps !

Voici notre raison d'être !

---

Nous avons à cœur de vous aider au quotidien avec nos services d'aide à domicile. Que ce soit pour votre entretien ménager, votre buanderie, vos repas ou vos courses, nous sommes à votre disposition, avec de l'aide financière disponible pour tous.

---

La Coopérative de services à domicile de la MRC de Montmagny...

*Au cœur de votre quotidien !*

## Offre d'emploi

Nous sommes présentement à la recherche de préposés d'aide à domicile fiables et dévoués dans votre secteur ! Que ce soit pour un emploi à temps partiel ou à temps plein, nous nous adaptons à vos disponibilités !

Nous recherchons des aides à domicile pour :

- Préparer des repas ;
- Faire des courses ;
- Effectuer de l'entretien ménager et de la buanderie.

Salaire compétitif offert !

**Assurances collectives, 10 jours fériés, congés de maladie, primes selon les tâches accomplies et autres avantages concurrentiels !**

La Coopérative de services à domicile de la MRC de Montmagny...

*Au cœur de votre quotidien !*

## FRAUDE



### **J'ai été victime de vol d'identité. Que dois-je faire?**

Communiquez avec votre institution financière pour l'aviser du vol de vos renseignements personnels. Avisez également la Sûreté du Québec. Vous pouvez aussi joindre Échec au crime au 1 800 711-1800 ou la Centrale de l'information criminelle au 1 800 659-4264.

### **Je crois avoir été victime de fraude (carte de crédit ou de débit). Que dois-je faire?**

Avisez immédiatement votre institution financière et faites annuler toutes vos cartes. Communiquez également avec la Sûreté du Québec. Communiquez avec les agences d'évaluation de crédit (listées ci-dessous) pour demander qu'une vigilance accrue soit portée à votre dossier.

Agences d'évaluation de crédits:

- Équifax Canada : 1 800 465-7166;
- TransUnion : 1 877 713-3393.

### **Je crois avoir un faux billet en ma possession. Que dois-je faire?**

Communiquez immédiatement avec la Sûreté du Québec. N'oubliez pas d'exiger un reçu lorsque vous remettez le faux billet aux policiers.



## Votre Ferme Maraîchère Locale

Fines herbes, Légumes, Fruits et Sirop d'érable cultivés sans produits chimiques, sans insecticides, sans pesticides, sans OGM. Que du bon!

Mélanie Brousseau  
60, rang St-Jean-Baptiste, St-Fabien-de-Panet, Qc  
Tél: 418-408-0084  
Courriel: [fermeflancsud@cisk.ca](mailto:fermeflancsud@cisk.ca)  
Web: <https://ferme.cisk.ca>  
f: <https://www.facebook.com/ferme.flancsud.5>



### **C'est maintenant le temps de réserver vos semis pour vos jardins 2021 !**

Pour réserver vos semis, visitez notre site web section produits ou Facebook pour la liste complète des légumes et fines herbes disponibles. Vous pouvez soumettre votre commande par le site web ou en nous appelant. Nous vous enverrons un courriel de confirmation avec l'heure pour venir récupérer vos plants directement à la ferme **samedi le 28 mai 2021** sur rendez-vous seulement entre 9h00 et 16h00.

Nos semis sont vendus en pot de 3.5" au prix de 3.50\$ chacun ou 3 / 10\$. Les plants de verdure tel que laitue, kale et épinards sont vendus en paquets de 2 pour 3.50\$.

Tous les plants que nous produisons sont issues de variétés adaptées à notre climat, cultivés sans aucun ajout et sont prêts à être plantés. Les achats seront payables sur réception en argent comptant ou par virement interac.

# LES HABITATIONS PANET INC.

29 rue Principale Est, Saint-Fabien-de-Panet, Qc G0R 2J0

## À LOUER:

### CHAMBRE

salle de bain personnelle

services de 2 à 3 repas par jour, ménage et buanderie

### 2½ (studio)

Chambre semi-fermée, salle de bain personnelle

services de 2 à 3 repas par jour, ménage et buanderie

### 3½

Chambre fermée, salle de bain personnelle

possibilité de préparer vos repas si désiré

ménage et buanderie par la résidence obligatoire

**Préposée en place 24 heures sur 24, 7 jours sur 7**

Vous avez 70 ans et plus et avez de la difficulté à continuer de voir à toutes les activités domestiques habituelles et vous avez le goût qu'on prenne soin de vous. Contactez-moi

Une aide financière du gouvernement du Québec (crédit d'impôt pour le maintien à domicile) est remise à chaque mois pour vous aider. Une résidence pour personnes âgées comme Les Habitations Panet est considérée comme étant le domicile de la personne.

Vous avez besoin de plus d'information quant au coût mensuel pour habiter dans l'une de ces unités.

N'hésitez pas à me contacter au numéro **(418) 249-4066**

*Céline Lemelin*

# On a tous de bonnes questions sur la vaccination



Au Québec, la vaccination contre la COVID-19 s'est amorcée en décembre 2020. Cette opération massive vise à prévenir les complications graves et les décès liés à la COVID-19 ainsi qu'à freiner la circulation du virus de façon durable. Par la vaccination, on cherche à protéger la population vulnérable et notre système de santé, ainsi qu'à permettre un retour à une vie plus normale.

## LA VACCINATION EN GÉNÉRAL

### Pourquoi doit-on se faire vacciner?

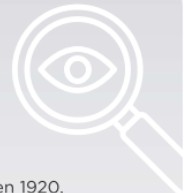
Les raisons de se faire vacciner sont nombreuses. On le fait entre autres pour se protéger des complications et des risques liés à plusieurs maladies infectieuses, mais aussi pour empêcher la réapparition de ces maladies.

### À quel point la vaccination est-elle efficace?

La vaccination est l'un des plus grands succès de la médecine. Elle est l'une des interventions les plus efficaces dans le domaine de la santé. Cela dit, comme tout autre médicament, aucun vaccin n'est efficace à 100 %. L'efficacité d'un vaccin dépend de plusieurs facteurs, dont :

- l'âge de la personne vaccinée;
- sa condition ou son état de santé (ex. : système immunitaire affaibli).

## L'EFFET DES VACCINS EN UN COUP D'ŒIL



- L'Organisation mondiale de la santé (OMS) estime que la vaccination permet d'**éviter plus de deux millions de décès** dans le monde chaque année.
- Depuis l'introduction des programmes de vaccination au Canada en 1920, la **poliomyélite a disparu** du pays et plusieurs maladies (comme la **diphtérie**, le **tétanos** ou la **rubéole**) sont presque éliminées.
- La **variole** a été **éradiquée** à l'échelle planétaire.
- La principale bactérie responsable de la **méningite bactérienne** chez les enfants (*Hæmophilus influenzae* de type b) est maintenant **beaucoup plus rare**.
- L'**hépatite B** a **pratiquement disparu** chez les plus jeunes, car ils ont été vaccinés en bas âge.



## LA VACCINATION CONTRE LA COVID-19

### Le vaccin est-il sécuritaire?

**Oui.** Les vaccins contre la COVID-19 ont fait l'objet d'études de qualité portant sur un grand nombre de personnes et ont franchi toutes les étapes nécessaires avant d'être approuvés.

Toutes les étapes menant à l'homologation d'un vaccin ont été respectées. Certaines ont été réalisées de façon simultanée, ce qui explique la rapidité du processus. Santé Canada procède toujours à un examen approfondi des vaccins avant de les autoriser, en accordant une attention particulière à l'évaluation de leur sécurité et de leur efficacité.

### Quelles sont les personnes ciblées pour la vaccination contre la COVID-19?

On vise à vacciner contre la COVID-19 l'ensemble de la population. Cependant, le vaccin est disponible en quantité limitée pour le moment. C'est pourquoi certains groupes plus à risque de développer des complications de la maladie sont vaccinés en priorité.

### Peut-on cesser d'appliquer les mesures sanitaires recommandées lorsqu'on a reçu le vaccin?

**Non.** Plusieurs mois seront nécessaires pour protéger une part suffisamment importante de la population. Le début de la vaccination ne signifie pas la fin des mesures sanitaires. La distanciation physique de deux mètres, le port du masque ou du couvre-visage et le lavage fréquent des mains sont des habitudes à conserver jusqu'à nouvel ordre.

### Comment les groupes prioritaires ont-ils été déterminés?

La vaccination est recommandée en priorité aux personnes qui courent un risque plus élevé de complications liées à la COVID-19, notamment les personnes vulnérables et en perte d'autonomie résidant dans les CHSLD, les travailleurs de la santé œuvrant auprès de cette clientèle, les personnes vivant en résidence privée pour aînés et les personnes âgées de 70 ans et plus. À mesure que les vaccins seront disponibles au Canada, la vaccination sera élargie à de plus en plus de personnes.

### Ordre de priorité des groupes à vacciner

- 1 Les personnes vulnérables et en grande perte d'autonomie qui résident dans les centres d'hébergement et de soins de longue durée (CHSLD) ou dans les ressources intermédiaires et de type familial (RI-RTF).
- 2 Les travailleurs du réseau de la santé et des services sociaux en contact avec des usagers.
- 3 Les personnes autonomes ou en perte d'autonomie qui vivent en résidence privée pour aînés (RPA) ou dans certains milieux fermés hébergeant des personnes âgées.
- 4 Les communautés isolées et éloignées.
- 5 Les personnes âgées de 80 ans ou plus.
- 6 Les personnes âgées de 70 à 79 ans.
- 7 Les personnes âgées de 60 à 69 ans.
- 8 Les personnes adultes de moins de 60 ans qui ont une maladie chronique ou un problème de santé augmentant le risque de complications de la COVID-19.
- 9 Les adultes de moins de 60 ans sans maladie chronique ni problème de santé augmentant le risque de complications, mais qui assurent des services essentiels et qui sont en contact avec des usagers.
- 10 Le reste de la population de 16 ans et plus.

### Est-ce que je peux développer la maladie même si j'ai reçu le vaccin?

Les vaccins ne peuvent pas causer la COVID-19, car ils ne contiennent pas le virus SRAS-CoV-2 responsable de la maladie. Par contre, une personne qui a été en contact avec le virus durant les jours précédant sa vaccination ou dans les 14 jours suivant sa vaccination pourrait quand même faire la COVID-19.

### La vaccination contre la COVID-19 est-elle obligatoire?

**Non.** Aucun vaccin n'est obligatoire au Québec. Il est toutefois fortement recommandé de vous faire vacciner contre la COVID-19.

### Est-ce que le vaccin est gratuit?

Le vaccin contre la COVID-19 est **gratuit**. Il est distribué uniquement par le Programme québécois d'immunisation. Il n'est pas possible de se procurer des doses sur le marché privé.

### Si j'ai déjà eu la COVID-19, dois-je me faire vacciner?

**Oui.** Le vaccin est indiqué pour les personnes ayant eu un diagnostic de COVID-19 afin d'assurer une protection à long terme.

[Québec.ca/vaccinCOVID](https://quebec.ca/vaccinCOVID)

☎ 1 877 644-4545

Québec



## Garage Carrier

107 Principale Est  
St-Fabien-de-Panet

418 249-2384

Mécanique générale et entretien  
particulier et entreprise

### Spécialité:

- Moteur
- Transmission
- Système injection
- Pneu et balancement
- Modification de performance

VTT - SKI-DOO

### HEURE D'OUVERTURE:

Lundi, Mardi, Mercredi: 8h à 17h  
 Jeudi: 8h à 21h  
 Vendredi: 8h à 17h  
 Samedi: 8h à 12h

# Chantal Vachon

## Coiffure et esthétique

186 rue Boutin, St-Fabien-de-Panet

Tél.: 249-2145

## NOUVEAU à mon salon

Accueillir le  
**Soleil**

SCENTSY



Chantal

# Éric Lemelin

## Excavation • Déneigement



- Excavation • Terrassement
- Chemins forestiers
- Fosses septiques
- Creusage de lacs
- Niveau au laser
- Vente de gravier - terre - sable - pierre - concassé

49, Principale Ouest  
Saint-Fabien-de-Panet (Québec) G0R 2J0

Éric Lemelin, propriétaire

418 249-4081

R.B.Q. : 8001-6942-08

61120-11



Saint-Fabien CX8183

Garage : 418 249-2268  
Télécopieur: 418 249-2248

Guillaume Bélanger,  
Suzanne Lachance  
Propriétaires

- ▼ Peinture
- ▼ Débrossage
- ▼ Réparation et installation de pare-brise

73, rue Principale Est  
Saint-Fabien-de-Panet (Québec)  
G0R 2J0

## Clinique L'Arc-en-soi

Massothérapie - toucher thérapeutique - relation d'aide  
Sur rendez-vous seulement: **Tél.: 223-3976**  
72 rue Principale, Ste-Lucie-de-Beaugard, G0R 3L0

Prop.: Guylaine Lachance N.D. 1439  
Membre de l'ordre des Naturothérapeutes  
Gaston Therrien N.D. 1601

# 100 ans, maman!

Nous, tes enfants voulons te dire que tu combles nos cœurs chaque jour de ta précieuse vie. Ce sont nous, tes enfants, qui t'avons donné tes premiers cheveux blancs et jamais tu n'as baissé les bras pour nous soutenir dans toutes les adversités qui caractérisent nos vies. Grâce à toi, nous sommes une famille avant toutes choses. D'un seul cœur comme tu nous l'as enseigné, nous signons

Tes enfants de 60 à 79 ans  
1 étoile et 12 vivants

**BONNE FÊTE MAMAN xxx**



Simonne Thibodeau (feue Donat Bélanger)

Maman vibration angulaire de ma vie, lumière de mes noirceurs obscures, tu as fait don de toi au fil des années de tes jours et de tes nuits. Avec toi, on est sûre que ferai-je sans toi? Je t'aime maman—Joslyne xxx (celle de Montréal)

Maman 100 ans, remplies de joie, de peine et beaucoup d'amour pour ses enfants qu'elle aime de tout son cœur. Toujours tu nous as donné le meilleur de toi-même. Maman, je t'aime! Ta fille, Denise xxx

Maman, je tiens à te remercier pour tout. Tu es une mère exemplaire, et jamais je ne te remercierai assez pour tout ce que tu as fait pour nous. On t'aime maman. Jean-Marc xxx



Jean-Guy

# BOULANGERIE BOUTIN

Coopérative de travailleurs  
Saint-Fabien-de-Panet  
Tél.: 418 249-4341

## Douceurs au palais



Bienvenue!

Lundi au jeudi 8h à 17h  
Vendredi 9h à 17h  
Samedi 9h à 13h  
Dimanche Fermé

LE TEMPS DES SUCRE 2021  
MA CABANE À LA MAISON

REPAS POUR EMPORTER  
PRODUITS D'ÉRABLE

Visitez le [bistreauderable.com](http://bistreauderable.com)  
418-223-3832  
boutique ouverte sur rv



PAR ICI  
LES sucres!



## Citation camouflée

P75-2

Dans la grille, rayez les mots en suivant toutes les instructions à la lettre. Assemblez ensuite les mots restants, dans l'ordre d'apparition, pour découvrir une citation.

1. Rayez le mot le plus long dans chaque ligne.
2. Rayez tous les mots qui se trouvent deux fois dans la même colonne.
3. Rayez tous les mots qui se terminent par ENT.
4. Rayez tous les mots qui contiennent un X ou un Z.
5. Rayez tous les noms d'animaux.
6. Rayez tous les noms de couleurs.

Certaines	Ceux	Vous	Aurez	Jaune
Rose	La	Ferez	Corriger	Les
Argent	Et	Certaines	De	Routine
Pour	Chien	Fut	Parfois	Vent
Deux	Avaient	Secrètement	Inventée	Les
Avant	Aujourd'hui	Souvent	Bleu	Rat
Noir	Et	Vous	Croix	Savoir
Aurez	Rient	La	Mouton	Intention
Pour	Orange	Permission	De	Douteux
Roue	Eux	Blanc	Magique	Dix

Citation de Serge Bouchard: \_\_\_\_\_



### QU'EST-CE QUE LA REPENTANCE?

Es-tu sûr d'être sauvé? La Repentance et la Conversion sont inséparables dans la vie chrétienne. Le Royaume de Dieu avance, il est au milieu de nous. Le plus grand péché est de faire à Dieu un Visage qu'Il n'a pas, et de l'ignorer.

***La Repentance, c'est changer de vie, changer de cap. L'Unique moyen qui nous est donné pour nous libérer de nos péchés, les regretter pour recevoir le pardon de Dieu. (Ésaïe1,18). C'est le CHEMIN pour être libéré et guéri de nos blessures***". Par la puissance de la Parole de Dieu et par la Foi, il nous sera donné d'entrer par grâce, dans Sa Miséricorde, son amour, ses bénédictions et ses promesses. Je te propose de déclarer avec un cœur très sincère, cette prière à faire et à refaire, sinon, ta vie ne changera pas. Voilà l'Alliance avec Jésus, le diable sera dérouté, chassé, car ton appartenance sera avec le Christ, Seigneur et Sauveur de ta vie.

*"Seigneur Jésus-Christ, aujourd'hui, je te demande pardon pour mes fautes, mes péchés et mes erreurs. Je te demande de balayer les doutes de ma vie, je te demande de venir combler les trous de mon existence. Et Jésus, je te demande de me sauver, de me pardonner, de me laver, de me restaurer. Saint-Esprit, aujourd'hui, je t'accueille dans tout mon être, tu renouvelles en cet instant toutes mes pensées et tu me guides là où je dois être. Aujourd'hui, je confesse de ma bouche que j'appartiens au Roi des rois, au Seigneur des seigneurs, lavé et sauvé par le Très Précieux Sang de Notre Seigneur Jésus-Christ! Amen".*  
Je déclare : J'appartiens à Jésus-Christ! Amen!

Nom : \_\_\_\_\_ Date : \_\_\_\_\_

**Le Sacrement du Pardon**, quand c'est possible, nous libère, nous délivre et guérit notre âme. La Miséricorde de Dieu permet de refaire l'Alliance par le regret sincère de nos péchés pour recevoir la Sainte Absolution. **Le prêtre a reçu ce Don du Père Miséricordieux, de pardonner les péchés Au Nom du Père, du Fils et du Saint Esprit.** Jésus a dit à Pierre : *"Tout ce qui est lié sur la Terre, sera lié au Ciel. Tout ce qui sera délié sur la terre sera délié au Ciel"*. **Mathieu 16, 19.** Le péché est effacé par l'aveu, le regret et la Foi en la Miséricorde de Dieu". Confessons-nous, allons recevoir l'Eucharistie, dans la mesure du possible. Sinon, faisons-le par la prière de Foi, avec un grand désir au cœur. La prière nous amène à connaître plus Jésus, qui nous fait connaître le Père, par le St-Esprit.

### QU'EST-CE QUE LA CONVERSION?

**"C'est passer du Monde des Ténèbres au Monde de la Lumière"**. Par la repentance, tu es passé à l'Alliance d'un Dieu amoureux. C'est pour cette raison que JÉSUS EST MORT ET RESSUSCITÉ afin que tous soient sauvés. Dieu savait que nous ne pourrions pas vivre de manière parfaite Sa Parole, c'est pourquoi Il s'est Incarné pour vivre notre humanité, sans le péché. Il est venu nous montrer le Chemin vers Notre Père du Ciel. Je prie que nous puissions obtenir la grâce de se laisser transformer et devenir mature dans la Foi. Seigneur, je consens à cette transformation, Tu es le SEUL CHEMIN et je t'aime. Merci Jésus pour Ta paix et Ta joie. AMEN! IL EST VRAIMENT RESSUSCITÉ, IL REVIENDRA DANS LA GLOIRE. ALLELUIA!!! Joyeuses Pâques à toute la communauté! Soyez tous bénis!

C.-Hélène Veilleux

clhveilleux@gmail.com

# LES BESOINS SONT LÀ! INSCRIS-TOI!

- Formation à distance
- Formation individualisée en classe
- Entrée en tout temps
- Aide financière aux études



- Secrétariat
- Comptabilité
- Adjoint(e) administratif(ve)



Centre de formation  
professionnelle  
de l'Envolée

418 248-2370 POSTE 4750

CFPENVOLEE.COM

Centre  
de services scolaire  
de la Côte-du-Sud

Québec



## Le Défi, moi je lis!

Pour rendre la lecture plus accessible aux citoyens du Sud des MRC de L'Islet et de Montmagny

Le Centre de services scolaire de la Côte-du-Sud (CSSCS), L'ABC des Hauts Plateaux, la Maison de la famille de la MRC de L'Islet et le Centre d'Entraide Familiale de la MRC de Montmagny s'allient pour rendre la lecture plus accessible aux citoyens du Sud des MRC de L'Islet et de Montmagny. Ces partenaires lancent le Défi, moi je lis!

### Un projet inspiré de la formule de la Bibliomobile

Depuis 2008, L'ABC des Hauts Plateaux a tissé un lien de confiance en visitant plus d'une quarantaine de familles par année dans les quinze (15) municipalités du Sud du territoire avec la Bibliomobile. Bien connue des parents, la Bibliomobile est un service gratuit pour les familles ayant des enfants de 0 à 5 ans. Celles-ci bénéficient de la visite des intervenantes qui leur proposent des livres et des jeux éducatifs pour les petits.

### Le Défi, moi je lis, pour favoriser la lecture chez les adultes

Le nouveau projet financé par le ministère de l'Éducation, permettra d'adapter la formule Bibliomobile pour les adultes. Lors de leur visite à domicile, les intervenantes pourront proposer gratuitement une sélection de livres pour adultes afin que ceux-ci puissent découvrir ou redécouvrir les bienfaits de la lecture. L'objectif du projet est de favoriser la pratique de la littératie chez les adultes.

Les intervenantes ont pris soin de sélectionner des livres adaptés à la clientèle qui sauront capter leur intérêt : cuisine, plein air, chasse, gestion du stress, etc. L'évaluation des livres qui sera faite par les participants servira à décrire et classer le livre pour les prochains lecteurs. La clientèle de ce projet sera formée des parents qui reçoivent les services de L'ABC des Hauts Plateaux, de la Maison de la famille de la MRC de L'Islet et du Centre d'Entraide Familiale de la MRC de Montmagny.

Dans le respect des mesures sanitaires en vigueur, les intervenantes des organismes impliqués pourront prêter les livres dès le mois de mars.

### L'apport de la lecture au quotidien

Un bon niveau de lecture permet à l'adulte de traiter l'information, de développer sa pensée et de prendre des décisions éclairées. Pour ces raisons, L'ABC des Hauts Plateaux, le CSSCS, la Maison de la famille de la MRC de L'Islet et le Centre d'Entraide Familiale de la MRC de Montmagny s'unissent pour appuyer les adultes dans le développement de leurs habiletés littéraires dans le plaisir.

### *Juste pour rire...*

Que fait une vache quand elle a les yeux fermés?  
Elle fabrique du lait concentré.



Dans la phrase « le voleur a volé une télévision », où est le sujet?  
En prison!



Un policier arrête un automobiliste.

- Vous n'aviez pas vu le feu rouge?
- Oui, c'est vous que je n'avais pas vu!

# Restaurant

14 rue Principale Est, St-Fabien-de-Panet  
Tél.: 418-249-4186

## Le Gourmet

Déjeuner CABANE À SUCRE

Dimanche 18 avril

8h30 à 11h

Réservez à l'avance

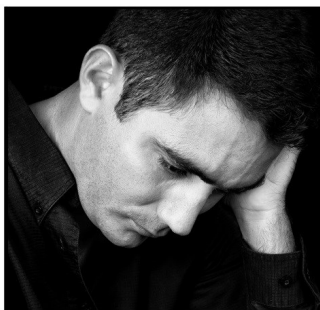


### HEURES D'OUVERTURE

LUNDI AU JEUDI: 7H À 18H30

VENDREDI AU DIMANCHE: 7H À 19H

*Merci de l'encouragement que vous m'apportez  
Nanette, Kathia, Roxanne, Myriane*



### APPELLE-MOI POUR TE LIBÉRER UN PEU

418 838-4095 Lévis et environs  
1 877 559-4095 Sans frais



## Groupe Al-Anon

Si votre vie est affectée par la consommation d'une autre personne, parent ou ami. Nous pouvons vous aider.

Al-Anon est une fraternité anonyme. Chaque groupe n'a qu'un but, aider les familles des alcooliques.

L'anonymat est la base spirituelle d'Al-Anon.

**Pour information: 1-844-725-2666**



Portage offre ses services aux adolescents, aux adultes, aux femmes enceintes, aux mères avec de jeunes enfants, aux autochtones, aux toxicomanes souffrant de problèmes de santé mentale et aux individus référés par la justice, de toutes les régions du Canada. Portage aide les usagers à identifier la cause de leurs problèmes, à cibler les compétences générales pour y faire face et à élaborer les stratégies nécessaires pour les régler.

Le Centre de Portage à St-Malachie s'adresse aux adolescents et jeunes adultes âgés de 14 à 21 ans. Nous sommes partenaires du projet Ensemble, on D-Tox qui vise à prévenir la consommation abusive de drogues et d'alcool auprès des jeunes 12-17 ans. Au cours des dernières années, une conférence a été offerte aux parents d'adolescents concernant la consommation abusive de substances. En voici un bref extrait :

### **L'adolescence et les impacts d'une consommation problématique:**

L'adolescent est en développement (physiquement, émotionnellement, socialement...). Les différentes expériences qu'il vit construisent sa vision du monde, de lui-même, etc.

Quand on parle de consommation abusive, il y a les impacts physiques que l'on connaît déjà. Il y a aussi un autre élément important : la consommation abusive influence sa façon de voir le monde, de percevoir les gens et ses problèmes. Lorsque l'on parle de stratégies d'adaptation, on veut dire que face aux problèmes, certains adolescents vont avoir recours à la consommation de substances.

Moins de 5% des consommateurs développeront une consommation problématique. Chaque jeune est unique, chaque situation également. En effet, la consommation peut entraîner de nouveaux problèmes (école, justice...) et les problèmes peuvent amener une augmentation de la consommation.

### **Concrètement, qu'est-ce qu'on peut faire si le problème est déjà présent :**

- Être informés, intéressés et le démontrer.
- En parler, nommer nos sentiments et inquiétudes.
- Ne pas soustraire le jeune aux conséquences.
- Être un modèle.
- Maintenir des contacts réguliers (ou rétablir ceux-ci).
- Maintien ou mise en place d'un filet de sécurité (personnes pouvant aider)

### **Des ressources à votre portée :**

L'aide d'un professionnel ou d'un service spécialisé peut être pertinent. L'intervenant en milieu scolaire peut évaluer la gravité du problème et référer à des organismes spécialisés en dépendance, s'il y a lieu. Des ressources existent autant pour le jeune que pour l'entourage.

### **En bref :**

Si l'on souhaite aider une personne qui consomme abusivement des substances psychoactives (drogues ou alcool), il faut influencer de façon significative et positive son parcours. L'aide a comme objectifs de changer son regard et l'outiller à traverser les aléas de la vie sans chercher à fuir dans la consommation, à s'apaiser grâce à celle-ci, etc. Il est important de l'aider à découvrir à quels besoins réponds cette consommation et quelles stratégies positives il peut utiliser.

Pour en savoir plus sur les drogues : <https://www.quebec.ca/sante/conseils-et-prevention/alcool-drogues-jeu/connaitre-les-drogues-et-leurs-effets/cannabis/>

Pour en savoir plus sur Portage : [www.portage.ca](http://www.portage.ca)



**MDJ MONTMAGNY-SUD**

## PROGRAMMATION AVRIL 2021 12-17 ANS

- 8 avril: biscuits mini eggs  
(inscription obligatoire)
- 15 avril: club de lecture
- 16 avril :Écrans et gestion de conflits
- 22 avril: Causerie sur les gestes à poser pour la planète
- 23 avril :DIY Spa à la maison  
(inscription obligatoire)
- 29 avril :Atelier estime de soi

POUR PLUS D'INFORMATIONS:  
LOCAUX MDJ MONTMAGNY-SUD  
418 469-1311

## Des mots et des tournures...

Jean-Claude Forget—Éditions de l'homme

**ÊTRE AU SEPTIÈME CIEL** - être dans le ravissement, au comble du bonheur.

Pour Platon et ses contemporains, l'Univers était formé de sphères concentriques, emboîtées les unes dans les autres, qui portaient les planètes, dont la Terre, immobile en plein centre. Chaque globe constituait un ciel qu'habitaient dieux et déesses. Cette vision perdura au moins jusqu'aux découvertes de Copernic.

Dans sa *Divine Comédie*, Dante reprit cette façon de percevoir le Cosmos, en décrivant le Paradis comme possédant les sept cieux des planètes. La religion musulmane y a cru aussi: ils sont mentionnés plusieurs fois dans le Coran et jalonnent le parcours qu'aurait effectué Mahomet lui-même.

Au XV<sup>e</sup> siècle, on vit poindre un sens profane dans la formulation être ravi au troisième ciel, celui de Vénus, pour signifier qu'on était amoureux... Plus tard, le summum l'emportant, l'expression laissa entendre que les protagonistes étaient d'abord passés par les six autres... souvent qualifiés de « préliminaires »! Mais qu'il s'agisse du troisième ou du septième, les deux chiffres sont chargés d'un même symbolisme, celui du ravissement.

## *Réflexion*

Le Fils de l'homme a le pouvoir sur la terre de pardonner les péchés.

Matthieu 9. 6

Quiconque croit en Jésus reçoit le pardon des péchés.

Actes 10. 43

### *Un Dieu de pardon*

Jacques II, roi d'Angleterre au 17<sup>e</sup> siècle, fut un monarque autoritaire.

Détrôné, il dut s'enfuir en France et mourut au château de Saint-Germain-en-Laye en 1701. Il avait dit un jour à un officier qui s'était révolté contre lui :

- Monsieur Aylasse, vous savez qu'il est en mon pouvoir de vous pardonner.

- Oui, répondit l'officier, je sais que c'est en votre pouvoir, mais je sais aussi que ce n'est pas dans votre caractère.

C'est vrai, pardonner ne nous est pas naturel ; mais Dieu, lui, pardonne.

La Bible l'affirme : "Mais toi, tu es un Dieu de pardons, faisant grâce et miséricordieux" (Néhémie 9. 17), ou encore : "Notre Dieu... pardonne abondamment" (Ésaïe 55. 7).

Mais la Bible affirme aussi que la repentance est la condition du pardon.

Personne ne mérite le pardon de Dieu. Il nous est accordé comme une grâce obtenue par le sacrifice de Jésus sur la croix. Alors, "si nous confessons nos péchés, Dieu est fidèle et juste pour nous pardonner" (1 Jean 1. 9).

Si je reconnais que je suis un pécheur, la foi en Jésus et en son sacrifice me sauve entièrement. "Il a plu à Dieu... de sauver ceux qui croient" (1 Corinthiens 1. 21).

Ainsi Dieu a fait tout le chemin vers moi. Il ne me reste à faire qu'un seul pas vers lui, celui de la foi, c'est-à-dire le croire. Pourquoi ne pas le faire tout de suite ?



*Église Chrétienne Évangélique*

*130, route 204, St-Just*

*Téléphone : 418-244-3010*

*Personnes ressources :*

*Michel Ferland : 418-249-4601*

*Jean-Marc Bolduc : 418-244-3740*

*Site Web:*

<http://www.eglisechretiennestjust.net>

Si vous ne possédez pas la Bible et que vous aimeriez la lire, n'hésitez pas à nous en demander une. Elle vous sera envoyée gratuitement, sur simple demande de votre part.

# RECYCLAGE

# REMORQUAGE

## GILLES & MARC NICOLAS

### Tél.: 249-8911

Service de  
**REMORQUAGE**  
24hres

**ACHAT FERRAILLE**  
Carcasse d'auto - Batterie - etc...

Un conteneur à votre disposition

**25 Principale Ouest**

pour vos vieux appareils électroménagers  
(aucun achat).

**Vente de pneus usagés**  
**Vente de pièces usagées**  
**et neuves sur commande**

*Recyclage*  
*Remorquage*

9276-4992 QUÉBEC INC.  
Licence #78448

25, Principale Ouest  
Saint-Fabien-de-Panet (Québec) G0R 2J0  
Gilles Nicolas: 418 249-8911  
Marc Nicolas: 418 291-2615



**BUFFET TRAITEUR**

**RACHEL & NANETTE**

Anniversaire	Assemblée
Baptême	Conférence
Mariage	
Funérailles	

Buffet chaud ou froid  
Amuse-gueule  
Etc...

Rachel Fradette 249-2982  
Nanette Fradette 249-2486

Marché  
**Richelieu**  
*Complice de votre quotidien*

**Chez Doyon**  
**& Frères**



**Jérôme Doyon**  
Propriétaire /  
Owner

Marché Richelieu  
Chez Doyon & Frères inc.  
2, rue Principale Est  
St-Fabien-de-Panet (Québec) G0R 2J0

☎ 418 249-4091  
☎ 418 249-4000  
marcherichelieu.ca

# Comptoir de survie

Le comptoir de survie est ouvert de 13h à 15h tous les jeudis sauf avis contraire.

Obligatoire : on porte le masque et on se lave les mains en entrant.

S.V.P. Ceux qui donnent des articles doivent faire attention car tout doit être propre. Il n'y a pas d'eau au local pour nettoyer les objets.

Nous avons reçu de très beaux jouets et de la vaisselle mais on a dû en jeter car ils étaient trop sales. C'est la même chose pour les vêtements et la literie.

Si les articles sont trop sales, les vidanges passent aux 2 semaines, jetez-les.

Lorsque vous avez des objets à déposer au comptoir et que le local est fermé, vous pouvez déposer vos choses dans le bac, nous avons la clé pour l'ouvrir. Par contre lorsque ce sont des articles fragiles, vous devez les laisser dans le portique. Nous avons souvent à ramasser des objets cassés au fond du bac, c'est dommage car ce n'est plus utilisable.



Merci, nous sommes heureux de vous voir.  
Les bénévoles du comptoir de survie.

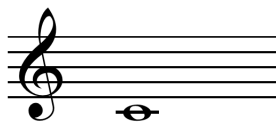
Vous voulez des renseignements, téléphonez à  
Suzanne au 418 249-2772.

P.S. Le linge d'été est sorti.

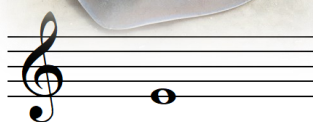
## Rebus—Solution



V'



Z'



LIT-V'RAIE-Z'ON-À-DO-MI-CIL :

il  
elle  
???

A



Livraison à domicile



## Votre ferme maraîchère locale

Fines herbes, Légumes, Fruits et Sirop d'érable cultivés sans produit chimique, sans insecticide, sans pesticide et sans OGM. Que du bon!

Mélanie Brousseau  
60, rang St-Jean-Baptiste, St-Fabien-de-Panet, Qc  
☎ : 418-408-0084  
✉ : [fermeflancsud@cisk.ca](mailto:fermeflancsud@cisk.ca)  
Web: <https://ferme.cisk.ca>  
Facebook: <https://www.facebook.com/ferme.flancsud.5>



*Line Lemelin*  
**COIFFURE**  
*Elle & Lui*

84 rang St-Isidore, St-Fabien-de-Panet  
**Tél.: 249-2543**



C'est toujours  
un plaisir  
de vous accueillir!

*Line*

**GARAGE**  
**Royer**

Guy Royer, prop.

418-249-2463  
Cell. : 418-241-3820

57, rue Principale Est, Saint-Fabien-de-Panet G0R 2J0

**Silencieux**

**Freins  
Suspension**

*Vente et pose de pneus  
Balancement électronique*

**Changement d'huile**

*Vente de pièces  
neuves et usagées  
sur demande*

**HORAIRE**

Lundi au vendredi

⇒ **SUR RENDEZ-VOUS**



ÉRABLIÈRE  
**LES FRÉRÔTS**



À vendre bois chauffage 90\$ la corde, fendu et livré (paroisses avoisinantes) (érable, merisier et hêtre).

Le prix sera majoré de 5\$/corde pour toutes les commandes passées après le 1 juillet.

Yvan Chabot : 418 249-2081 cell.: 418 241-3991

Étienne Chabot : 581 999-4969


**Quantité limitée**

**Aussi aménagement de plantation avec Multi-fonctionnelle**



Centre de formation  
professionnelle  
de l'Envolée

Centre  
de services scolaire  
de la Côte-du-Sud

Québec 

**FAITES PARTIE DES MEILLEURS!**

# LA FORMATION PROFESSIONNELLE



- 16 programmes
- Entrée en tout temps (programmes ciblés)
- Formations individualisées
- Aide financière aux études

cfpenvolee.com • 418 248-2370 poste 4750



## *Pour rire un peu...*

Un camionneur roule de nuit. Sa radio lui tient compagnie. Un flash spécial retient soudain son attention. « Aux dires de plusieurs témoins dignes de foi, des extra-terrestres auraient débarqué sur la terre! Selon ces mêmes personnes, les êtres venus d'ailleurs ne sont absolument pas agressifs! Voici la description qui nous a été donnée de leur apparence: ils sont petits, tout rouges et vêtus de blanc. Ils ont deux longs bras très longs qui touchent le sol, ainsi que deux yeux exorbités... »

Le camionneur est complètement incrédule et reste imperturbable au volant mais, quelques kilomètres plus loin, il aperçoit sur le bas-côté de la route, vêtu de blanc, les bras très longs touchant le sol, aux yeux exorbités... Le temps de réaliser et de repenser au flash spécial, il enfonce les freins et descend de son camion en essayant de repenser au message de la radio il se souvient que les êtres venus d'ailleurs sont inoffensifs... Il décide d'aborder l'être venu d'ailleurs. En lui tendant la main il lui dit:

- Euh... Bonjour! Je m'appelle Robert, mais tu peux m'appeler Bob, je suis routier et derrière moi c'est mon camion et je suis en train de faire un déménagement...
- Et l'être venu d'ailleurs répond en lui serrant la main:
- Enchanté! Moi c'est Maurice mais tu peux m'appeler Momo. Je suis infirmier et derrière moi c'est mon ambulance et tel que tu me vois, je suis en train de chier...

**DÉPANNÉUR**  
  
**ESSENCE**

**DÉPANNÉUR DU PIED DE LA CÔTE S.E.N.C.**  
**7 JOURS SUR 7 – 8H À 23H**  
**Tél.: 249-4191 Fax: 249-4191**

GAZ - DIESEL - LOTERIE - CADEAUX - LOCATION FILMS -  
 PHOTOCOPIES - TÉLÉCOPIEUR (FAX)

PERMIS ET ARTICLES DE CHASSE ET PÊCHE  
 AGENCE DE VENTE AU DÉTAIL  
 DE BOISSONS ALCOOLISÉES



Un beau  
 printemps  
 à tous!



**ALÉNAIR**  
 C O N T R Ô L E

Réfrigération  
 Climatisation  
 Ventilation  
 Électricité  
 Chauffage

VENTE, INSTALLATION ET SERVICE  
 RÉSIDENTIEL, COMMERCIAL ET INDUSTRIEL



*La qualité du service avant tout !*  
**418 248-2468**

2270419

**MARC-ANDRÉ PRÉVOST**, représentant

# Méli-Mélo

## GARDIENNES

Bilodeau-Gaudreau Daphnée 418 249-2042

418 508-9036

Bilodeau Maya 418 249-4491

Boutin-Lemelin Florence 418 291-4483

Chabot Thaly 418 234-3773

Pelletier Amélia 418 291-8445

## LOGEMENT À LOUER:

**St-Just-de-Bretenières**

3½ au village

Libre le 1er juillet

**Tél.: 418 369-8347**

*Nos sympathies aux personnes éprouvées  
par le décès d'un être cher*

- Onil Carrier, décédé le 5 février 2021 à l'âge de 59 ans.



*Prompt rétablissement  
à toutes les personnes qui ont été  
hospitalisées durant le mois*

*Bienvenue à tous les  
nouveaux résidents*

**Fabrique Saint-Fabien-de-Panet**  
20A rue Principale Est, St-Fabien-de-Panet, Qc G0R 2J0

### *Secrétaires:*

Saint-Fabien - Noëlla Fortin tél.: 249-4171

Lac Frontière/Ste-Lucie

Noëlla Fortin tél.: 223-3421

Saint-Just -Josée Bolduc tél.: 244-3610

### *Horaire des messes*

Voir en page 3 du journal

### *Conseil de la Fabrique Saint-Fabien*

Suzanne Vocal, prés.

Raymonde Auger

Jean-Paul Landry

Marie-Josée Montminy

Suzanne Brisson Geneviève Prévost Bruno Duchesneau

# Encourageons nos annonceurs




**APPEL  
SANS FRAIS**  
211

**Info Services Communautaires**

- Confidentiel;
- Réponse humaine multilingue;
- 7 jours sur 7 : du lundi au vendredi de 8 h à 21 h et la fin de semaine de 8 h à 18 h.

**211**  [www.211quebecregions.ca](http://www.211quebecregions.ca)

Centre intégré  
de santé et de services  
sociaux de Chaudière-  
Appalaches

**Québec** 

Hôpital	(418) 248-0630
CLSC Montmagny	(418) 248-2572
CLSC St-Fabien	(418) 249-2572
CLSC St-Jean-Port-Joli	(418) 598-3355
CLSC St-Pamphile	(418) 356-3393

**Chat-Écoute**  
Le service de clavardage est  
pour partager des moments trop lourds

QUAND ON PRÉFÈRE L'ÉCRIRE PLUTÔT QUE LE DIRE!

**Nouveau service de  
CLAVARDAGE** | Disponible sur le site  
[www.acetdq.org](http://www.acetdq.org)

→ Du lundi au jeudi de 18 h à 22 h

**Municipalité  
Saint-Fabien-de-Panet**

195 rue Bilodeau  
Saint-Fabien-de-Panet  
G0R 2J0



*Nancy Bélanger, directrice générale  
Frédéric Fortier, inspecteur municipal*

**Tél: 249-4471  
Fax: 249-4470**

notaires **MB**

**Morin &  
Bilodeau**  
INC.

Membre du RÉSEAU NOTARIAL PLUS

40, 3<sup>e</sup> Avenue Sud  
Montmagny (Québec)  
G5V 3N4  
Tél. : **418 248-8000**  
Télec. : **418 248-1203**

**SALON PEAU-ÉTHIQUE**  
Esthétique pour elle et lui

**MÉLANIE DUGUAY**  
Esthéticienne, Electrolyste  
Technicienne en pose d'ongles

199-A, rue Bilodeau  
St-Fabien-de-Panet (Québec) G0R 2J0  
Tél.: 418 249-8072  
*Sur rendez-vous seulement*




**Salon Chantal**

210, rue Brisson  
St-Fabien-de-Panet

Tél.: 418-249-4924  
**(418) 249-4924**

*Denise Vachon, prop.*

**RAYMONDE AUGER**



( PSÉD. T.S.P.  
et Médiateur familial )

313 rue Principale Est, Panet, G0R 2J0      Tél.: 249-2630

**Johanne Cloutier**  
NOTAIRE

263, 4<sup>e</sup> avenue, Saint-Paul-de-Montminy G0R 3Y0  
T 418.469.2143 | jcloutier@notarius.net



**CDC ICI**  
MONTMAGNY-L'ISLET

Tél.: 418 358-0648



**Pharmacie Annabelle Giroux  
et Philippe Drouin Inc.**  
Pharmaciens-propriétaires

192, route 283  
Saint-Fabien-De-Panet (Québec) G0R 2J0  
T 418 249-2391  
F 418 249-2390

Lundi au jeudi : 9h à 12h + 13h à 17h  
Vendredi : 9h à 12h + 13h à 17h  
Samedi : 9h à 12h  
Dimanche : Fermé

LIVRAISON GRATUITE

membre affilié à **Proximed**



**QUINCAILLERIE M-A S. INC**  
Matériaux.Plomberie.Peinture.Électricité.  
Livraison

**MARC-ANDRÉ ET SYLVAIN BOLDOC**  
Propriétaires

172, Principale  
St-Just-de-Bretenières G0R 3H0  
Tel.418 244-3554. Fax.418 244-3555



**ENTREPRENEUR GÉNÉRAL**

Roger Bolduc  
Marilyn Bolduc  
Kévin Chabot  
Propriétaires

Tél. : 418 244-3266  
Cell. : 418 625-0335  
Fax : 418 244-3645  
jprbolduc@sogetel.net

**JEAN-PAUL ET ROGER BOLDOC INC.**  
Construction et rénovation, résidentiel,  
commercial et industriel • Projet clé en main

**108, Route 204**  
**Saint-Just-de-Bretenières**  
**Québec G0R 3H0**



**Boulangerie Boutin**

Coop de travailleurs  
187, rue Boutin  
Saint-Fabien-de-Panet  
249-4341



**Soins de Pieds**  
ongles incarnés, cors, verrues plantaires,  
mychoses, massage de pieds

Donalda Boucher, n.d.  
technicienne en hygiène  
418-249-2509

211, rue Nadeau, Saint-Fabien-de-Panet, Qc G0R 2J0

# Avril 2021

dim.	lun.	mar.	mer.	jeu.	ven.	sam.
				1 POISSON d'avril 	2 Journée mondiale de la sensibilisation à l'autisme	3 Journée mondiale de la bataille d'oreillers
4 Messe Pâques 10h30  Dernier quartier 	5	6 <i>Conseil municipal</i>  Messe 10h Local Fermières	7 Journée mondiale de la Santé	8 	9	10
11	12 Nouvelle lune 	13 Messe 10h Local Fermières	14	15 	16	17
18	19 <i>Le Réveil</i>  dernière chance pour vos articles	20 Messe 10h Local Fermières  Premier quartier 	21	22 Journée mondiale de la Terre  	23 Journée mondiale du livre	24
25 Messe 10h30 Église	26	27 Messe 10h Local Fermières  Pleine lune 	28	29 	30	